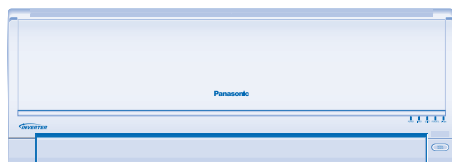


# Panasonic®

## Инструкции по эксплуатации Кондиционер



Внутренний блок

CS-E7HKDW

CS-E12HKDW

CS-E9HKDW

CS-E15HKDW

Наружный блок

CU-E7HKD

CU-E12HKD

CU-2E15GBE

CU-3E18EBE

CU-4E27CBPG

CU-E9HKD

CU-E15HKD

CU-2E18CBPG

CU-3E23CBPG



РУССКИЙ

2 ~ 10

Перед началом эксплуатации данного устройства внимательно прочитайте инструкции по эксплуатации и сохраните их.

УКРАЇНСЬКА

11 ~ 19

Уважно прочитайте цю інструкцію перед експлуатацією кондиціонера і збережіть її для довідок у майбутньому.



КРАТКАЯ ИНСТРУКЦИЯ ПОЛЬЗОВАТЕЛЯ  
КОРТОКА ІНСТРУКЦІЯ



Название и адрес завода-изготовителя указаны на упаковке и на изделии.

© 2007 Панасонік Ейч Ей Аір-Кондішенін (М) Сдн. Бхд. (11969-Т). Все права сохранены. Несанкционированное копирование и распространение является нарушением закона.

# МЕРЫ ПРЕДОСТОРОЖНОСТИ

## ОПРЕДЕЛЕНИЕ

Инструкции, которые следует выполнять, обозначаются следующими символами:



Этот символ обозначает действие как **ЗАПРЕЩЕННОЕ**.



Эти символы обозначают действия как **ОБЯЗАТЕЛЬНЫЕ**.

Для предотвращения получения травм, нанесения телесных повреждений другим лицам и ущерба имуществу следует соблюдать следующие инструкции.

Неправильная эксплуатация вследствие несоблюдения инструкций нанесет вред или ущерб, степень серьезности которых классифицируется следующим образом:



### Предупреждение

Этот символ предупреждает о смертельной опасности или о риске получения серьезной травмы.



### Предостережение

Этот символ предупреждает об опасности травмы или нанесения вреда имуществу.

### Дистанционное управление



- Не используйте никель-кадмиевые (Ni-Cd) аккумуляторы.
- Держите пульт ДУ вдали от грудных и маленьких детей, во избежание случайного проглатывания батарей.



- Извлеките батареи, если кондиционер не будет эксплуатироваться в течение длительного времени.
- Необходимо заменить старые батарейки пульта ДУ на новые такого же типа, соблюдая полярность для того, чтобы пульт ДУ работал исправно.

### Внутренний блок



- Не устанавливайте, не снимайте и не переустанавливайте кондиционер самостоятельно. Неправильная установка приведет к течи, поражению электрическим током или пожару. Для выполнения работ по установке обратитесь к авторизованному дилеру или специалисту.
- Не вставляйте свои пальцы или другие предметы в блок.
- Не ремонтируйте кондиционер самостоятельно.

### Внутренний блок



- Не устанавливайте кондиционер в помещении с потенциально взрывоопасной атмосферой.
- Не мойте кондиционер водой, бензолом, разбавителем или с чистящим порошком.
- Не используйте кондиционер для посторонних целей, например, для хранения продуктов.
- Не используйте каких-либо приборов открытого горения в направлении потока воздуха.
- Не подвергайтесь воздействию холодного воздуха в течение длительного времени.
- Убедитесь, что дренажная трубка подсоединена правильно. В противном случае может возникнуть течь.
- Регулярно проветривайте помещение.

### Электроснабжение



- Не включайте кондиционер в розетку с другими приборами.
- Не изменяйте сетевые шнуры.
- Не используйте удлинители.
- Не работайте мокрыми руками.



- Используйте специальный сетевой шнур.
- Если кабель электропитания поврежден, во избежание опасности замену должен произвести изготовитель, представитель изготовителя по сервисному обслуживанию или аналогичный квалифицированный специалист.



- Настоятельно рекомендуется заземлить данное оборудование и установить его с автоматическим выключателем с функцией защиты от утечки на землю (ELCB) или с устройством контроля остаточного тока (RCD). Иначе в случае неисправной работы это может стать причиной поражения электрическим током или возгорания.



- В экстренном случае или в случае ненормальных условий (запах гари и т.п.) отключите электроснабжение и проконсультируйтесь с вашим ближайшим дилером.

### Наружный блок



- Не вставляйте свои пальцы или другие предметы в блок.

### Электроснабжение



- Перед чисткой или обслуживанием выключите электропитание.
- Если кондиционер не используется в течение длительного времени, выключите электропитание.
- Данный кондиционер оснащен встроенным устройством для защиты от перепадов напряжения. Однако, для последующей защиты кондиционера от повреждений вследствие сильного разряда молнии, необходимо отключить его от сети. Не касайтесь кондиционера во время грозы, поскольку это может вызвать поражение электрическим током.

### Наружный блок



- Не садитесь, не наступайте и не размещайте какие-либо предметы на блоке.



- Не прикасайтесь к острому алюминиевому ребру.



- Убедитесь, что дренажная трубка подсоединена правильно. В противном случае может возникнуть течь.
- После длительной эксплуатации проверьте, не поврежден ли установочный кронштейн.

# НОРМАТИВНАЯ ИНФОРМАЦИЯ

Электроприбор не предназначен для использования маленькими детьми или большими людьми, находящимися без присмотра. Необходимо следить за тем, чтобы маленькие дети не играли с кондиционером.



## ТРЕБОВАНИЯ ПО ОХРАНЕ ОКРУЖАЮЩЕЙ СРЕДЫ

Утилизация батарей

Батареи следует соответствующим образом утилизировать или использовать повторно.

Благодарим вас за  
приобретение кондиционера

**Panasonic**

## СОДЕРЖАНИЕ

МЕРЫ ПРЕДОСТОРОЖНОСТИ	2
НОРМАТИВНАЯ ИНФОРМАЦИЯ	3
УСЛОВИЯ ЭКСПЛУАТАЦИИ	4
ФУНКЦИОНИРОВАНИЕ НЕСКОЛЬКИХ КОНДИЦИОНЕРОВ ВОЗДУХА	5
ОБЗОР ИЗДЕЛИЯ И ФУНКЦИЙ	6~7
УХОД И ЧИСТКА	8
УСТРАНЕНИЕ НЕИСПРАВНОСТЕЙ	9
КРАТКАЯ ИНСТРУКЦИЯ ПОЛЬЗОВАТЕЛЯ ЗАДНЯЯ КРЫШКА	

РУССКИЙ

## ЖИЗНЬ (ЭКСПЛУАТАЦИЯ В ТЕЧЕНИЕ НЕСКОЛЬКИХ ЛЕТ)

«Установленный производителем в порядке п.2 ст.5 Федерального Закона РФ «О защите прав потребителей» срок службы для данного изделия равен 7 годам с даты производства при условии, что изделие используется в строгом соответствии с настоящей инструкцией по эксплуатации и применимыми техническими стандартами»  
Состояние изделия Условия производства и включают модификацию и повреждения при транспортировке Природные стихийные действия На данное изделие не распространяется гарантия при повреждении от природных бедствий (Например - в результате наводнения)

## ПРИМЕЧАНИЕ :

Иллюстрации в данном руководстве предназначены для пояснительных целей и могут отличаться для конкретного кондиционера. В связи с последующим совершенствованием конструкции могут вноситься изменения без предварительного уведомления.



## УТИЛИЗАЦИЯ В КОНЦЕ СРОКА ЭКСПЛУАТАЦИИ

«Инструкции для конечных потребителей» кондиционеров:

На кондиционере имеется приведенный выше знак, указывающий, что данный электроприбор не может быть утилизирован наряду с обычными отходами домашнего хозяйства. В странах Европейского Сообщества (\*) должна существовать специальная система для сбора таких изделий. Не пытайтесь демонтировать систему самостоятельно, поскольку это может оказать вредное воздействие на ваше здоровье и окружающую среду в результате неправильного обращения с отходами. Такой демонтаж и утилизация хладагента, масел и других деталей должны выполняться квалифицированным специалистом по установке в соответствии с местными и национальными нормативными требованиями. Утилизация кондиционеров должна производиться на специализированном оборудовании, предназначенном для повторного использования, вторичной переработки и восстановления материалов. Кондиционеры нельзя утилизировать в муниципальной системе работы с мусором. За дополнительной информацией обращайтесь к своему установщику, дилеру или к местным властям. За неправильную утилизацию отходов в соответствии с национальным законодательством могут быть наложены наказания (штрафы).

*\*зависит от законов, действующих в каждом из государств-членов*

### Информация по утилизации в странах, не являющихся членами Европейского Союза

Эти символы действительны только в Европейском Союзе. При желании избавиться от этого изделия обратитесь к своему установщику, дилеру или представителю местных властей и выясните правильный метод утилизации.

- Не включайте блок во время натирания полов. После натирания полов, прежде чем включить блок, проветрите как следует помещение.
- Не устанавливайте блок в замасленных и задымленных местах.

# УСЛОВИЯ ЭКСПЛУАТАЦИИ

## УСЛОВИЯ ЭКСПЛУАТАЦИИ

Используйте данный кондиционер в следующем диапазоне температур  
(CU-E7HKD, CU-E9HKD, CU-E12HKD, CU-E15HKD)

Температура (°C)		В помещении		Вне помещения	
		*DBT	*WBT	*DBT	*WBT
ОХЛАЖДЕНИЕ	Максим.	32	23	43	26
	Миним.	16	11	16	11
ОБОГРЕВ	Максим.	30	-	24	18
	Миним.	16	-	-5	-6

(CU-2E15GBE, CU-2E18CBPG, CU-3E18EBE, CU-3E23CBPG, CU-4E27CBPG)

Температура (°C)		В помещении		Вне помещения	
		*DBT	*WBT	*DBT	*WBT
ОХЛАЖДЕНИЕ	Максим.	32	23	43	26
	Миним.	16	11	16	11
ОБОГРЕВ	Максим.	30	-	24	18
	Миним.	16	-	-10	-11

\* DBT: Температура по сухому термометру

\* WBT: Температура по влажному термометру

# ФУНКЦИОНИРОВАНИЕ НЕСКОЛЬКИХ КОНДИЦИОНЕРОВ ВОЗДУХА

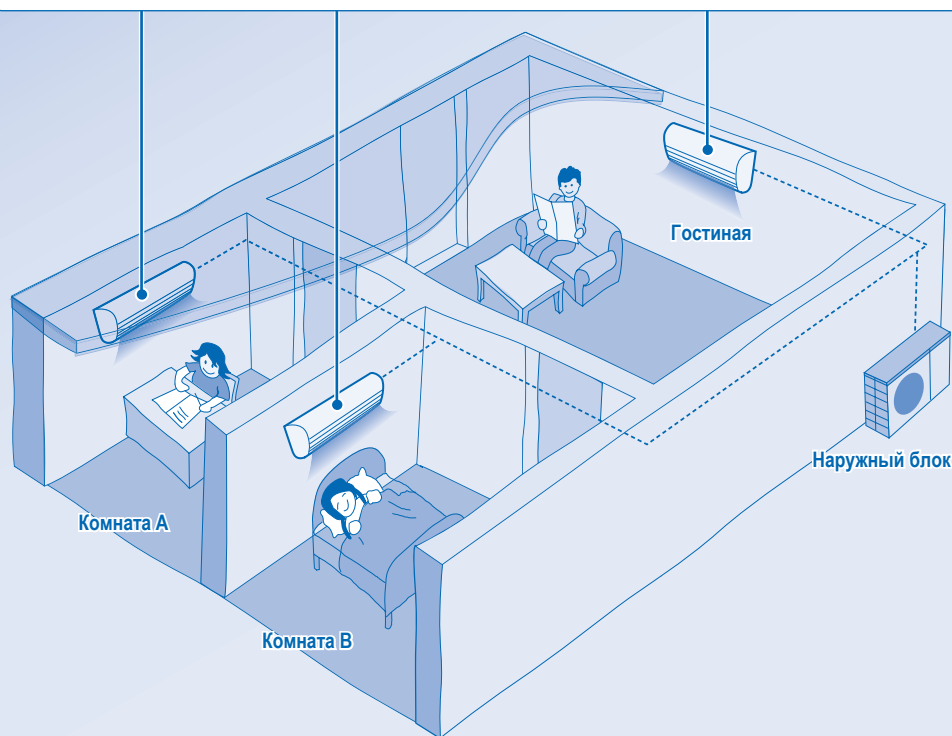
(CU-2E15GBE, CU-2E18CBPG, CU-3E18EBE, CU-3E23CBPG, CU-4E27CBPG)

## ОПРЕДЕЛЕНИЕ

Система функционирования нескольких кондиционеров воздуха имеет один наружный блок, который подключен к нескольким внутренним блокам.

### ВНУТРЕННИЙ БЛОК

- Возможно индивидуальное или одновременное управление внутренними блоками.
- Приоритетность рабочего режима предоставляется первому включенному блоку.
- В течение работы нельзя одновременно включить режим нагрева и охлаждения для разных внутренних блоков.
- Мигание индикатора питания указывает на то, что внутренний блок находится в ожидании другого режима работы.



## Предостережение

Режимы работы **PATROL** и **e-ion** могут быть включены, даже когда кондиционер выключен. Как только индикатор отрицательно заряженных ионов будет включен при выключенном кондиционере, аппарат будет работать при АВТОМАТИЧЕСКОЙ скорости вентилятора и с включенной функцией циклического изменения направления воздушного потока.

Однако режим **e-ion** не может быть включен, если другой внутренний блок активирует режим нагрева.

# ОБЗОР ИЗДЕЛИЯ И ФУНКЦИЙ

## СИСТЕМА ОЧИСТКИ ВОЗДУХА с электро-ионами



Не трогайте во время работы

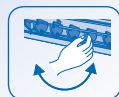
Фильтры для электро-ионов

Блок питания активных электро-ионов

Генератор активных электро-ионов

Передняя панель

Горизонтальные жалюзи направления потока  
• Регулируется вручную.



Вертикальные жалюзи направления потока  
• Не регулируйте вручную.

Максимальное расстояние: 8м

Приемное устройство потока воздуха

## Кнопка ВЫКЛ./ВКЛ. автоматического режима

- Используется, когда пульт дистанционного управления не соответствует или работает неисправно.

Действие	Режим
Нажмите один раз.	Автоматический
Нажмите и удерживайте, пока не послышится одиночный звуковой сигнал, а потом отпустите.	Охлаждение
Нажмите и удерживайте, пока не послышится одиночный звуковой сигнал, а потом отпустите. Нажмите повторно до 2-х звуковых сигналов, затем отпустите.	Обогрев
Нажмите кнопку, чтобы отключить.	

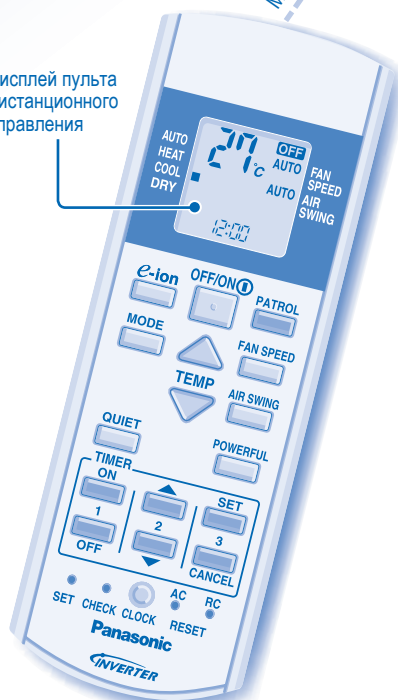
## ИНДИКАТОР

POWER (Зеленый)   TIMER (Оранжевый)   QUIET (Оранжевый)   POWERFUL (Оранжевый)   e-ion (Синий)

(Синий)



Дисплей пульта дистанционного управления



## ОБЩЕЕ ПОЛЬЗОВАНИЕ

- Пожалуйста, обратите внимание на индикацию OFF (выключение), находящуюся на дисплее пульта дистанционного управления, чтобы предотвратить неправильный запуск/остановку устройства.



## УСТАНОВКА ТЕМПЕРАТУРЫ

- Диапазон выбора: 16°C ~ 30°C.
- Использование аппарата в диапазоне рекомендованных температур может привести к экономии электроэнергии.
- РЕЖИМ НАГРЕВА : 20°C ~ 24°C.
- РЕЖИМ ОХЛАЖДЕНИЯ : 26°C ~ 28°C.
- РЕЖИМ ОСУШЕНИЯ : 1°C ~ 2°C ниже комнатной температуры.



## ВЫБОР РЕЖИМА РАБОТЫ

### АВТОМАТИЧЕСКИЙ РЕЖИМ - Для вашего удобства

- В течение выбора режима работы мигает индикатор питания.
- Блок выбирает режим работы каждые 30 минут в зависимости от заданной температуры и температуры воздуха в помещении и снаружи. (CU-E7HKD, CU-E9HKD, CU-E12HKD, CU-E15HKD)
- В зависимости от настройки температуры, комнатной температуры и температуры наружного воздуха каждые 3 часа устройство производит выбор режима работы. (CU-2E15GBE, CU-2E18CBPG, CU-3E18EBE, CU-3E23CBPG, CU-4E27CBPG)

### РЕЖИМ НАГРЕВА - Для получения теплого воздуха

- Аппарату необходимо некоторое время, чтобы прогреться. Во время выполнения этой операции индикатор питания мигает.

### РЕЖИМ ОХЛАЖДЕНИЯ - Для получения холодного воздуха

- РЕЖИМ ОСУШЕНИЯ - Для уменьшения уровня влажности в помещении
- Блок работает при малой скорости вентилятора для слабого охлаждения.

# FAN SPEED

## ВЫБОР СКОРОСТИ ВЕНТИЛЯТОРА (5 ВАРИАНТОВ)



- Для автоматического режима (AUTO) скорость вентилятора внутреннего блока автоматически регулируется в соответствии с режимом.

# AIR SWING

## РЕГУЛИРОВАНИЕ ВЕРТИКАЛЬНОГО НАПРАВЛЕНИЯ ПОТОКА ВОЗДУХА (5 ВАРИАНТОВ)



- Обеспечивает проветривание помещения равномерное распределение воздуха в помещении.
- Если установлен автоматический режим (AUTO), жалюзи поворачиваются вверх/вниз автоматически.
- При работе в режиме обогрева воздушный поток некоторое время распространяется горизонтально, а затем начинает направляться вниз.

# e-ion

## ВЫРАБОТКА ЧИСТОГО И СВЕЖЕГО ВОЗДУХА



- Генерирует отрицательно заряженные ионы для достижения эффекта свежего воздуха и притягивает пыль, которая захватывается фильтрами позитивно заряженных ионов.

# PATROL

## КОНТРОЛЬ КАЧЕСТВА ВОЗДУХА



- Датчик функции Patrol определяет качество воздуха.
- При неудовлетворительном качестве воздуха, генератор отрицательно заряженных ионов включится автоматически.

# QUIET

## БЕСШУМНЫЙ РЕЖИМ РАБОТЫ



- Данная функция уменьшает шум воздушного потока.

# POWERFUL

## БЫСТРОЕ ДОСТИЖЕНИЕ НЕОБХОДИМОЙ ТЕМПЕРАТУРЫ



- Функции **PATROL**, **e-ion**, **QUIET** и **POWERFUL** могут быть активированы во всех режимах и могут быть отменены повторным нажатием соответствующей кнопки.

- PATROL** и **e-ion** или **QUIET** и **POWERFUL** не могут быть выбраны одновременно.

- Режимы работы **PATROL** и **e-ion** могут быть включены, даже когда кондиционер выключен. Как только индикатор отрицательно заряженных ионов будет включен при выключенном кондиционере, аппарат будет работать при АВТОМАТИЧЕСКОЙ скорости вентилятора и с включенной функцией циклического изменения направления воздушного потока. Однако режим **e-ion** не может быть включен, если другой внутренний блок активирует режим нагрева.

## НАСТРОЙКА ТАЙМЕРА

- Для ВКЛЮЧЕНИЯ или ВЫКЛЮЧЕНИЯ блока в заранее заданное время.

 1 OFF	 2 	 TIMER SET
Выберите "ON" или "OFF" таймера.	Установите время.	Подтвердите.

• Для отмены таймера "ON" или "OFF" нажмите или , затем нажмите .

- При установке таймера ВКЛЮЧЕНИЯ аппарат может начать работу раньше установленного времени (до 35 минут) для достижения желаемой температуры вовремя.
- Функция таймера включается по часам, установленным на пульте дистанционного управления, и ежедневно повторяет заданную программу. Для установки часов, пожалуйста, ознакомьтесь с главой «Подготовкой пульта дистанционного управления к работе» на задней обложке.
- Если работа таймера отменена вручную или вследствие отказа питания, можно восстановить предыдущую настройку (после восстановления подачи питания), нажав кнопку .

## ДОПОЛНИТЕЛЬНЫЕ НАСТРОЙКИ

При включении аппарата нажатием кнопки функция Patrol начинает работать автоматически.



Нажмите и удерживайте в течение 5 секунд, затем отпустите, чтобы выключить или восстановить данную настройку.



Нажмите и удерживайте в течение 5 секунд, чтобы уменьшить или восстановить яркость индикатора блока.



Нажмите и удерживайте приблизительно в течение 10 секунд, чтобы отобразить настройку температуры в °C или °F.



Нажмите и удерживайте приблизительно в течение 5 секунд, чтобы отобразить 12-часовую (утро/вечер) или 24-часовую индикацию времени.



Нажмите, чтобы восстановить стандартную настройку пульта дистанционного управления.



Не используется в нормальных функциях.

Установите температуру на 1°C выше желаемой температуры в режиме охлаждения или на 2°C ниже в режиме обогрева для достижения 10% экономии электроэнергии.

Чтобы уменьшить потребление электроэнергии при работе в режиме охлаждения, используйте занавески для предотвращения воздействия солнечного света и внешнего тепла.





- Перед чисткой отключайте источник питания.
- Не прикасайтесь к алюминиевому ребру, острая часть может причинить повреждения.

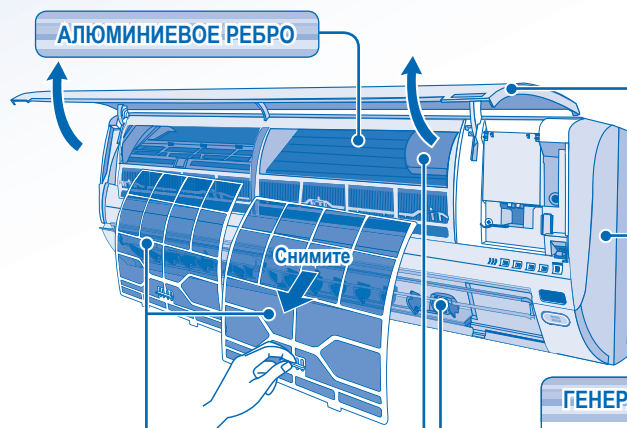
## ПРЕДОСТЕРЕЖЕНИЕ

### ИНСТРУКЦИИ ПО ПРОМЫВАНИЮ

- Не используйте бензол, разбавитель или чистящий порошок.
- Используйте исключительно мыло ( $\approx$  pH7) или химически нейтральное бытовое моющее средство.
- Не используйте воду с температурой выше 40°C.

### СОВЕТ

- Для обеспечения максимальной эффективности и снижения потребления электроэнергии регулярно очищайте фильтр.
- Для поддержания производительности кондиционера на требуемом уровне, настоятельно рекомендуется периодически проводить сервисное обслуживание авторизованными специалистами.



АЛЮМИНИЕВОЕ РЕБРО

СНИМИТЕ

### ПЕРЕДНЯЯ ПАНЕЛЬ

Для снятия приподнимите и потяните на себя. Осторожно промойте и высушите.

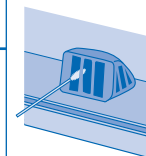
### ВНУТРЕННИЙ БЛОК

Аккуратно протирайте кондиционер мягкой сухой тканью.

### ФИЛЬТРЫ для электро-ионов

- Регулярно очищайте фильтр.
- Осторожно промойте/прополаскайте фильтры водой во избежание повреждения их поверхности.
- Тщательно просушите фильтры в затененном месте вне досягаемости воздействия огня или прямых солнечных лучей.
- Все поврежденные фильтры заменяйте.

### ГЕНЕРАТОР АКТИВНЫХ электро-ионов



- Очистите сухим ватным тампоном.
- Рекомендуется производить очистку генератора активных электро-ионов каждые 6 месяцев.

### БЛОК ПИТАНИЯ АКТИВНЫХ электро-ионов

## ПЕРИОДИЧЕСКАЯ (СЕЗОННАЯ) ПРОВЕРКА ПРИ ДЛИТЕЛЬНОМ ПЕРИОДЕ БЕЗ ЭКСПЛУАТАЦИИ

- Проверка батареек из пульта дистанционного управления.
- Убедитесь в отсутствии инородных тел, блокирующих воздухозаборное и воздуховыпускное отверстия.
- После 15 минут работы следующая разница температур между воздухозаборным и воздуховыпускным отверстиями считается нормальной:  
При охлаждении:  $\geq 8^\circ\text{C}$       При обогреве:  $\geq 14^\circ\text{C}$

## ПРИ ДЛИТЕЛЬНОМ ПЕРИОДЕ БЕЗ ЭКСПЛУАТАЦИИ

- Включите режим нагрева на 2-3 часа как альтернативный способ удаления избытка влажности внутри устройства.
- Выключите электропитание.
- Извлеките батарейки из пульта дистанционного управления.

## КРИТЕРИИ НЕРАБОТОСПОСОБНОСТИ

ВЫКЛЮЧАЙТЕ ЭЛЕКТРОПИТАНИЕ и ВЫЗЫВАЙТЕ авторизованного дистрибьютора в следующих случаях:

- Ненормальный шум во время работы.
- Попадание воды/посторонних частиц в пульт дистанционного управления.
- Течь воды из внутреннего блока.
- Автоматический выключатель часто срабатывает.
- Штепсельная вилка/сетевой шнур сильно нагревается.
- Неправильно функционируют кнопки или переключатели.



## Следующие признаки не означают наличие неисправности:

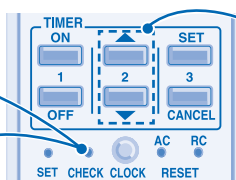
Признак	Причина
Из внутреннего блока выделяется туман.	• Эффект конденсации, вызванный процессом охлаждения.
Во время работы слышен звук льющейся воды.	• Поток хладагента внутри блока.
В помещении специфический запах.	• Это может быть вызвано запахом сырости от стен, ковра, мебели или одежды.
При установке скорости вращения вентилятора в автоматический режим вентилятор внутреннего блока время от времени останавливается.	• Это помогает устранять запахи в окружающей среде.
Поток воздуха продолжает подаваться даже после остановки работы.	• Выделение оставшегося тепла из внутреннего блока (максимум 30 секунд).
После повторного пуска начало работы задерживается на несколько минут.	• Задержка предназначена для защиты компрессора блока.
Из наружного блока выделяется вода/пар.	• На трубах происходит конденсация или испарение.
Индикатор таймера всегда включен.	• При установленном таймере кондиционер будет ежедневно повторять заданную программу.
Во время работы индикатор питания мигает, и вентилятор внутреннего блока остановится.	• Аппарат работает в режиме разморозки и растаявший иней стекает из наружной части аппарата.
В режиме обогрева вентилятор внутреннего блока время от времени останавливается.	• Чтобы избежать непреднамеренного охлаждающего воздействия.
Индикатор питания мигает до включения аппарата.	• Если таймер был установлен в положение ВКЛ. (ON), эта операция предназначена для подготовки к работе.
Потрескивающий звук во время работы.	• Изменения температуры являются причиной расширения/сжатия блока.

## Перед обращением в сервисный центр проверьте следующее:

Признак	Проверьте
Аппарат в режимах нагрева/охлаждения работает неэффективно.	<ul style="list-style-type: none"> <li>• Правильно установите температуру.</li> <li>• Закройте все двери и окна.</li> <li>• Произведите очистку или замену фильтров.</li> <li>• Удалите все инородные тела из входного или выходного вентиляционных отверстий.</li> </ul>
Шум во время эксплуатации.	<ul style="list-style-type: none"> <li>• Проверьте, не установлен ли аппарат под наклоном?</li> <li>• Правильно закройте переднюю панель.</li> </ul>
ДУ не работает. (Темный дисплей или слабый сигнал передачи.)	<ul style="list-style-type: none"> <li>• Правильно установите батареи.</li> <li>• Замените разряженные батареи.</li> </ul>
Кондиционер не работает.	<ul style="list-style-type: none"> <li>• Проверьте, не разомкнуты ли контакты автоматического выключателя?</li> <li>• Проверьте, не установлено ли время таймера?</li> </ul>
Аппарат не принимает сигнал от пульта дистанционного управления.	<ul style="list-style-type: none"> <li>• Убедитесь, что перед приемником отсутствуют препятствия.</li> <li>• Некоторые люминесцентные излучения могут создавать помехи передатчику сигнала. Пожалуйста, проконсультируйтесь с ближайшим продавцом продукции.</li> </ul>
Датчик функции Patrol или индикатор отрицательно заряженных ионов на внутреннем блоке мигают.	<ul style="list-style-type: none"> <li>• Нажмите кнопку <b>PATROL</b> или <b>e-ion</b> два раза. Если датчик функции patrol или индикатор отрицательно заряженных ионов все еще мигают, пожалуйста, проконсультируйтесь с Вашим ближайшим дилером.</li> </ul>

## Кондиционер прекратил работу и индикатор таймера мигает.

- 1 Нажимайте в течение 5 секунд.
  - 2 Нажимайте, пока не послышится звуковой сигнал, а затем запишите код ошибки.
  - 3 Нажимайте в течение 5 секунд, чтобы прекратить проверку.
- Выключите аппарат и уведомите о коде ошибки своего ближайшего дилера.



### ПРИМЕЧАНИЕ :

- При различных видах ошибок аппарат может быть ограниченно работоспособен (при 4 звуковых сигналах).

**Мацушита Электрик Индастриал Ко., Лтд.**

Web Site: <http://www.panasonic.co.jp/global/>

Отпечатано в Малайзии

# McGrp.Ru



## Сайт техники и электроники

Наш сайт [McGrp.Ru](http://McGrp.Ru) при этом не является просто хранилищем [инструкций по эксплуатации](#), это живое сообщество людей. Они общаются на форуме, задают вопросы о способах и особенностях использования техники. На все вопросы очень быстро находят ответы от таких же посетителей сайта, экспертов или администраторов. Вопрос можно задать как на форуме, так и в специальной форме на странице, где описывается интересующая вас техника.